



Доклад Об итогах Всероссийской переписи населения 2010 года

Территориальный орган Федеральной службы государственной статистики по Красноярскому краю представляет итоги Всероссийской переписи населения 2010 года, полученные в результате автоматизированной обработки материалов переписи.

1. Численность и размещение населения

По данным Всероссийской переписи населения, проведенной по состоянию на 14 октября 2010 года, **численность постоянного населения Красноярского края** составила **2828,2** тысячи человек. По результатам проведения контрольных процедур по исключению случаев пропуска или двойного учета населения численность населения уточнена по сравнению с предварительными данными – снижена на 20 человек (в том числе численность городского населения – увеличена на 54 человека, сельского – снижена на 74 человека). Федеральным законом от 25.01.2002 № 8-ФЗ «О Всероссийской переписи населения» обязанность участия в переписи для населения не установлена. В период сбора сведений о населении 12,6 тысячи человек отказались дать о себе сведения, 53,2 тысячи человек отсутствовали весь период проведения переписи. В соответствии пунктом 3 статьи 6 вышеуказанного закона по этим лицам (65,8 тысячи человек) из административных источников были получены только возрастно-половые характеристики.

По итогам ВПН-2010 Красноярский край занял **14 место** по численности населения **в Российской Федерации** и 1 место среди субъектов Сибирского федерального округа (по данным ВПН-2002 – 13 и 1 места соответственно).

Место, занимаемое по численности населения в Российской Федерации в 2010 году		Все население, тысяч человек		Место, занимаемое по численности населения в Российской Федерации в 2002 году	
		2010 г.	2002 г.		
1.	г. Москва	11503,5	10382,8	г. Москва	1.
2.	Московская область	7095,1	6618,5	Московская область	2.
3.	Краснодарский край	5226,6	5125,2	Краснодарский край	3.
4.	г. Санкт-Петербург	4879,6	4661,2	г. Санкт-Петербург	4.
5.	Свердловская область	4297,7	4486,2	Свердловская область	5.
6.	Ростовская область	4278,0	4404,0	Ростовская область	6.
7.	Республика Башкортостан	4072,3	4104,3	Республика Башкортостан	7.
8.	Республика Татарстан	3786,5	3779,3	Республика Татарстан	8.
9.	Челябинская область	3476,2	3603,3	Челябинская область	9.
10.	Тюменская область	3395,8	3264,8	Тюменская область	10.
11.	Нижегородская область	3310,6	3524,0	Нижегородская область	11.
12.	Самарская область	3215,5	3239,7	Самарская область	12.
13.	Республика Дагестан	2910,2	2966,0	Красноярский край	13.
14.	Красноярский край	2828,2	2576,5	Республика Дагестан	14.

По сравнению с итогами Всероссийской переписи населения 2002 г. **численность населения края сократилась** на 137,8 тысячи человек (на 4,6%), в том числе в городских поселениях – на 88,0 тысячи человек (на 3,9%), в сельской местности – на 49,8 тысячи человек (на 6,9%).

Категория населения	Все население, тысяч человек		2010 г. в % к 2002 г. ¹⁾	Среднегодовые темпы сокращения (прироста) численности населения, %	
	2010 г.	2002 г.		за 2002-2010 гг.	Справочно за 1989-2002 гг.
Все население	2828,2	2966,0	95,4	-0,59	-0,19
городское	2157,7	2245,7	96,1	-0,50	0,10
сельское	670,5	720,3	93,1	-0,89	-1,02

¹⁾Здесь и далее относительные показатели рассчитаны из абсолютных данных до их округления в тысячи человек.

Сокращение численности населения происходило более высокими темпами, чем в предыдущий межпереписной период. Если в 1989-2002 гг. в среднем население края ежегодно уменьшалось на 0,19%, то в 2002-2010 гг. – уже на 0,59%. Этому способствовала продолжающаяся естественная убыль населения (превышение числа умерших над числом родившихся) и сокращение миграционного прироста населения.

Изменение численности населения Красноярского края за межпереписной период по компонентам характеризуется следующими показателями:

	Общее снижение численности населения	Естественная убыль	в том числе		Миграционный прирост	в том числе	
			родилось	умерло		прибыло из-за пределов России	выбыло за пределы России
Все население, тысяч человек	-137,8	-57,2	275,5	332,7	-80,6	511,8	592,4

Соотношение горожан и сельских жителей, сохранявшееся с переписи 1989 г. на уровне, соответственно, 75,7% и 24,3%, незначительно изменилось и в 2010 г. составило 76,3% и 23,7%.

Население Красноярского края проживает в 63 городских населенных пунктах (городах и поселках городского типа) и 1700 сельских населенных пунктах.

Изменения в размещении городского населения характеризуются следующими данными:

Группировка городских населенных пунктов	Число городских населенных пунктов		Число жителей в них, тысяч человек		2010 г. в % к 2002 г. по числу жителей	Число жителей в % к итогу	
	2010 г.	2002 г.	2010 г.	2002 г.		2010 г.	2002 г.
Всего городских населенных пунктов	63	71	2157,7	2245,7	96,1	x	x
Всего городов	23	25	1946,6	1987,6	97,9	100	100
из них с числом жителей, тысяч человек:							
до 3	1	1	2,2	2,9	75,9	0,1	0,2
3-4,9	-	-	-	-	-	-	-
5-9,9	1	1	6,2	8,6	72,1	0,3	0,4
10-19,9	7	6	106,6	94,5	112,8	5,5	4,8
20-49,9	5	7	143,1	199,3	71,8	7,4	10,0
50-99,9	6	6	430,2	416,4	103,3	22,1	20,9
100-199,9	2	3	284,5	356,6	79,8	14,6	17,9
200-499,9	-	-	-	-	-	-	-
500- 999,9	1	1	973,8	909,3	107,1	50,0	45,8
1 млн и более	-	-	-	-			

Группировка городских населенных пунктов	Число городских населенных пунктов		Число жителей в них, тысяч человек		2010 г. в % к 2002 г. по числу жителей	Число жителей в % к итогу	
	2010 г.	2002 г.	2010 г.	2002 г.		2010 г.	2002 г.
Всего поселков городского типа	40	46	211,1	258,1	81,8	100	100
из них с числом жителей, тысяч человек:							
до 3	16	15	23,2	22,2	104,5	11,0	8,6
3-4,9	8	9	33,7	34,2	98,5	16,0	13,2
5-9,9	11	16	79,6	112,2	70,9	37,7	43,5
10-19,9	4	5	53,7	68,1	78,9	25,4	26,4
20 тысяч и более	1	1	20,9	21,4	97,7	9,9	8,3

В городах проживает 90,2% городского населения (в 2002 г. – 88,5%), остальное городское население живет в поселках городского типа.

За межпереписной период уменьшилось число малых городов с численностью жителей до 50 тысяч человек (с 15 в 2002 г. до 14 в 2010 г.), в которых проживает каждый восьмой городской житель, или 13,3% горожан.

Преобладающая часть **всего городского** населения края (65%) проживает в больших городах с численностью 100 тысяч человек и более. Однако, численность населения, проживающего в таких городах, по сравнению с 2002 г. уменьшилась почти на 7,5 тысячи человек. Из числа городов «стотысячников» вышел городской округ г. Канск.

Число поселков городского типа уменьшилось на 6 единиц за счет произведенных административно-территориальных преобразований. Большая часть населения поселков городского типа (65%) проживает в населенных пунктах с численностью жителей до 10 тысяч человек. В среднем на один такой поселок приходится 3,9 тысячи человек.

Размещение сельского населения характеризуется следующими данными:

Группировка сельских населенных пунктов	Число сельских населенных пунктов		Число жителей в них, тысяч человек		2010 г. в % к 2002 г. по числу жителей	Число жителей в % к итогу	
	2010 г.	2002 г.	2010 г.	2002 г.		2010 г.	2002 г.
Всего сельских населенных пунктов	1700	1649	670,5	720,3	93,1	100	100
из них:							
без населения	89	31	0	0	x	100	100
с числом жителей, человек							

Группировка сельских населенных пунктов	Число сельских населенных пунктов		Число жителей в них, тысяч человек		2010 г. в % к 2002 г. по числу жителей	Число жителей в % к итогу	
	2010 г.	2002 г.	2010 г.	2002 г.		2010 г.	2002 г.
10 и менее	120	80	0,6	0,3	в 2 р.	0.1	0,0
11-50	224	168	6,6	5,0	132,0	1.0	0,7
51-100	208	208	15,4	15,9	96,9	2.3	2,2
101-200	323	327	47,5	49,4	96,2	7.1	6,9
201-500	389	447	125,1	142,6	87,7	18.7	19,8
501-1000	200	224	141,0	160,1	88,1	21.0	22,2
1001-2000	97	115	133,4	155,2	86,0	19.9	21,5
2001-3000	22	25	51,4	60,5	85,0	7.7	8,4
3001-5000	15	13	57,3	51,6	111,0	8.5	7,2
5001 и более	13	11	92,2	79,7	115,7	13.7	11,1

За межпереписной период число сельских населенных пунктов увеличилось на 51 единицу. Это произошло за счет разукрупнения сельских населенных пунктов (67), перевода городских населенных пунктов в сельские (6), а также их ликвидации по решениям местных органов власти в связи с естественной убылью и миграционным оттоком в другие населенные пункты (22).

Увеличилось число мелких населенных пунктов с числом жителей до 100 человек (на 21,1%).

Большая часть сельских жителей (59,6%) проживает в средних сельских населенных пунктах с числом жителей от 201 до 2000 человек.

По сравнению с переписью 2002 г. в 2,9 раза увеличилось число населенных пунктов без населения. Наиболее высока доля таких населенных пунктов в районах: Северо-Енисейском (20,0% общего числа населенных пунктов района), Туруханском (18,8), Курагинском (16,1), Кежемском (14,3), Казачинском (10,8), Рыбинском (10,6), Пировском (10,3%).

Увеличилось число деревень с численностью населения 10 человек и менее на 40 единиц (на 50,0%); в них проживает всего 0,1% сельского населения края.

Обнаружены необитаемые в течение межпереписного периода населенные пункты (16). Это д. Шигашет и п. Городок Абанского района, д. Угол Покровки Бирилюсского, д. Михайловка Большеулуйского, д. Вознесенка Идринского, д. Галушка, д. Петропавловка-2 Ирбейского, Средняя Шилка Казаченского, д. Кандаки Мотыгинского, д. Нововоздвиженка и п. Лиственичный Нижнеингайского, д. Лебедь Туруханского, п. Изотово Тухтетского, д. Торгинка и п. Дальний Уярского, п. Таимба Эвенкийского районов, в которых с момента переписи 2002 г. никто не проживал. В предыдущий межпереписной период (с 1989 по 2002 гг.) таких населенных пунктов было 4 (2 населенных пункта в Кежемском районе и 2 населенных пункта в Туруханском).

2. Размещение населения по территории Красноярского края

За межпереписной период численность населения по территориям края изменилась следующим образом:

	Все население, тысяч человек		В % к итогу	
	2010 г.	2002 г.	2010 г.	2002 г.
Все население	2828,2	2966,0	100,0	100,0
г. Красноярск с подчиненными его администрации населенными пунктами	974,6	909,3	34,5	30,7
г. Ачинск с подчиненными его администрации населенными пунктами	110,4	120,1	3,9	4,0
г. Боготол	21,1	24,4	0,7	0,8
г. Бородино	17,4	19,2	0,6	0,6
г. Дивногорск с подчиненными его администрации населенными пунктами	32,2	34,1	1,1	1,2
г. Енисейск	18,8	20,4	0,7	0,7
г. Канск	94,2	103,0	3,3	3,5
г. Лесосибирск с подчиненными его администрации населенными пунктами	66,2	71,2	2,3	2,4
г. Минусинск с подчиненными его администрации населенными пунктами	73,9	75,2	2,6	2,5
г. Назарово	52,8	56,5	1,9	1,9
г. Норильск с подчиненными его администрации населенными пунктами	176,3	221,9	6,2	7,5
г. Сосновоборск	33,1	30,6	1,2	1,0
г. Шарыпово с подчиненными его администрации населенными пунктами	48,8	54,6	1,7	1,8
Абанский район	22,6	26,8	0,8	0,9
Ачинский район	15,9	14,9	0,6	0,5
Балахтинский район	21,0	25,5	0,7	0,9
Березовский район	37,9	37,8	1,3	1,3
Бирилюсский район	10,9	13,1	0,4	0,4
Боготольский район	11,3	12,4	0,4	0,4
Богучанский район	48,0	50,5	1,7	1,7
Большемуртинский район	19,1	21,1	0,7	0,7
Большеулуйский район	7,7	8,9	0,3	0,3
Дзержинский район	14,6	17,0	0,5	0,6
Емельяновский район	51,0	50,9 ¹⁾	1,8	1,7
Енисейский район	27,2	31,3	1,0	1,1
Ермаковский район	20,9	23,2	0,7	0,8
Идринский район	12,5	15,4	0,4	0,5

	Все население, тысяч человек		В % к итогу	
	2010 г.	2002 г.	2010 г.	2002 г.
Иланский район	25,9	28,1	0,9	0,9
Ирбейский район	16,8	19,2	0,6	0,6
Казачинский район	11,4	12,7	0,4	0,4
Канский район	27,3	28,7	1,0	1,0
Каратузский район	16,0	18,8	0,6	0,6
Кежемский район	22,1	25,0	0,8	0,8
Козульский район	16,7	19,0	0,6	0,6
Краснотуранский район	15,6	17,3	0,6	0,6
Курагинский район	47,7	51,9	1,7	1,7
Манский район	16,1	18,6	0,6	0,6
Минусинский район	25,9	26,7	0,9	0,9
Мотыгинский район	16,2	19,1	0,6	0,6
Назаровский район	23,5	24,3	0,8	0,8
Нижнеингашский район	33,4	39,4	1,2	1,3
Новоселовский район	14,1	16,4	0,5	0,6
Партизанский район	10,2	12,4	0,4	0,4
Пировский район	7,6	9,1	0,3	0,3
Рыбинский район	31,9	37,2 ¹⁾	1,1	1,3
Саянский район	12,0	14,5	0,4	0,5
Северо-Енисейский район	11,1	11,1	0,4	0,4
Сухобузимский район	20,5	23,1	0,7	0,8
Тасеевский район	13,3	15,3	0,5	0,5
Таймырский (Долгано-Ненецкий) район	34,4	39,8	1,2	1,3
Туруханский район	18,7	22,7 ¹⁾	0,7	0,8
Тюхтетский район	8,9	10,4	0,3	0,4
Ужурский район	33,7	36,2	1,2	1,2
Уярский район	21,9	24,6	0,8	0,8
Шарыповский район	15,1	17,8	0,5	0,6
Шушенский район	33,2	36,9	1,2	1,2
Эвенкийский район	16,3	17,7	0,6	0,6

¹⁾ В границах по состоянию на 14 октября 2010 года.

По сравнению с итогами Всероссийской переписи населения 2002 г. численность населения:

- сократилась в 55 территориях края. Наиболее значительное уменьшение численности жителей произошло в г.Норильске (на 20,6%), а также Идринском (на 19,0), Балахтинском (на 17,7), Партизанском (на 17,6), Туруханском (на 17,5), Саянском (на 17,5) и Пировском (на 17,2%) муниципальных районах, где в межпереписной период наблюдались естественная убыль и отток населения.

- увеличилась в 5 территориях края. Наибольший рост отмечается в г. Сосновоборске (на 8,2%), г. Красноярске (на 7,2) и Ачинском районе (на 6,5%).

3. Возрастно-половой состав населения

По данным Всероссийской переписи населения 2010 г. в Красноярском крае численность женщин превышает численность мужчин на 193,0 тысячи человек. В 2002 г. это превышение составляло 174,0 тысячи человек. Ухудшение соотношения полов происходит из-за высокой смертности мужчин трудоспособных возрастов.

	Тысяч человек				2010 г. в % к 2002 г.		Доля мужчин в общей численности населения, %	
	мужчины		женщины		муж- чины	жен- щины		
	2010 г.	2002 г.	2010 г.	2002 г.			2010 г.	2002 г.
Все население	1317,6	1396,0	1510,6	1570,0	94,4	96,2	46,6	47,1
Городское население	990,6	1044,8	1167,1	1200,9	94,8	97,2	45,9	46,5
Сельское население	327,0	351,2	343,5	369,1	93,1	93,1	48,8	48,8

На 1000 мужчин в 2010 г. приходилось 1147 женщин, в 2002 г. – 1125.

Число женщин на 1000 мужчин



По данным переписи населения 2010 г. преобладание численности женщин над численностью мужчин в крае отмечается с 30-летнего возраста (в 2002 г. – с 35-летнего возраста).

Заметные изменения произошли в **возрастном составе** населения.

По итогам Всероссийской переписи населения 2010 года **средний возраст** жителей края за межпереписной период увеличился на 1,7 года, (у мужчин – на 1,4, у женщин – на 1,8 года) и составил 37,7 года (у мужчин – 35,3 года, у женщин – 39,7 года (в 2002 г. – 36,0, 33,9 и 37,9 года соответственно). Самыми «молодыми» по среднему возрасту населения являются городские округа п. Солнечный и г. Норильск,

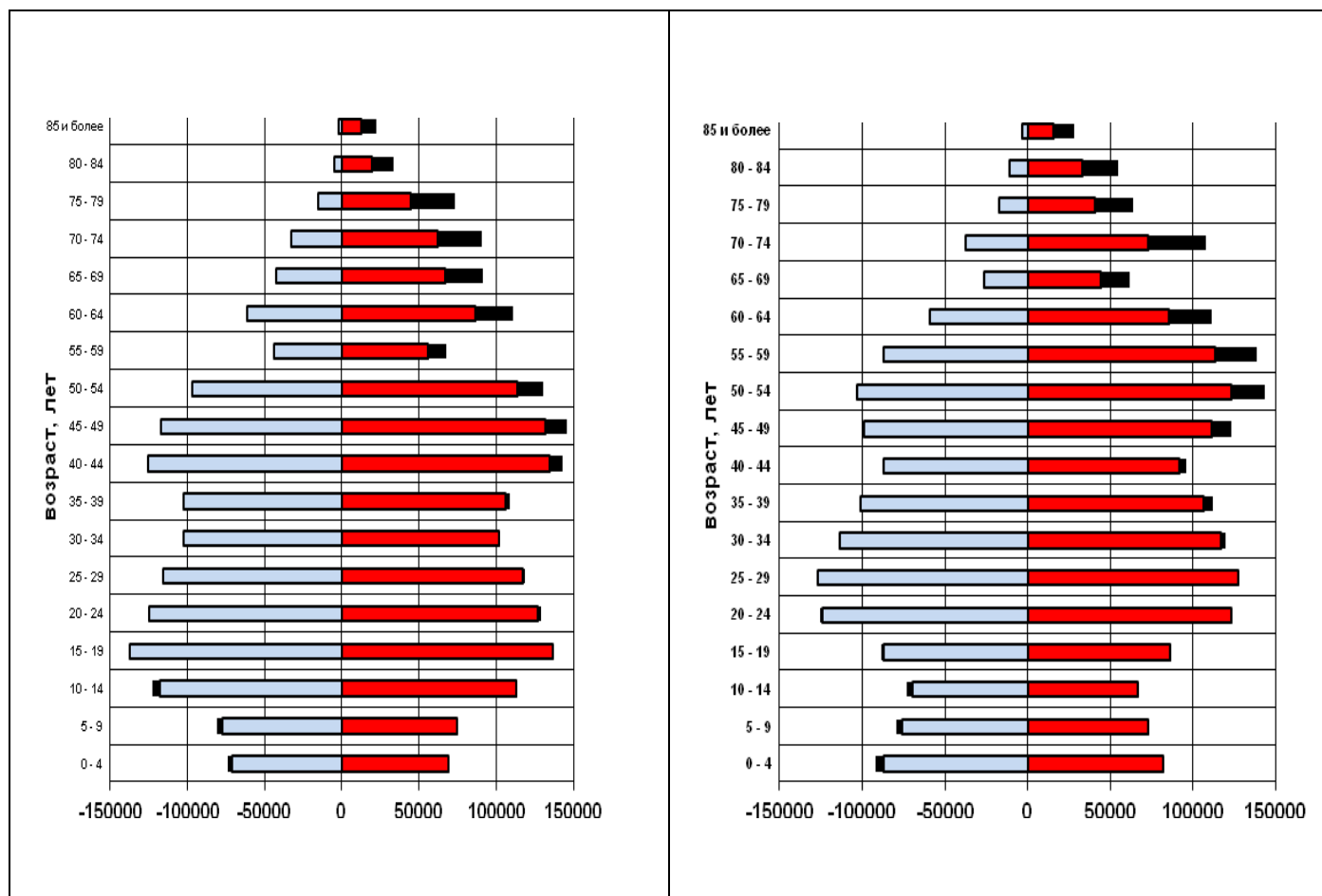
Таймырский Долгано-Ненецкий и Эвенкийский муниципальные районы, где удельный вес лиц пенсионного возраста в общей численности населения составляет 7-13%, детей и подростков до 15 лет – 20-24%. Самые «старые» по среднему возрасту населения – Шушенский район (41,4 года), городской округ г. Железногорск (41 год), Каратузский район (40,8 года), а также городские округа г. Назарово и г. Зеленогорск, Манский, Балахтинский, Большемуртинский, Сухобузимский, Бирилюсский, Партизанский и Уярский муниципальные районы, где удельный вес лиц старше трудоспособного возраста значительно выше среднекраевого (23-28% против 19,7% в среднем по краю), а лиц моложе трудоспособного возраста составляет всего 14-19%.

Возрастно-половая пирамида наглядно иллюстрирует произошедшие изменения в межпереписной период.

Возрастно-половая структура населения
(по данным Всероссийских переписей населения; человек)

2002 г.

2010 г.



- Женщины
- Мужчины
- Разница между численностью мужчин и численностью женщин

Численность населения по основным возрастным группам изменилась следующим образом:

	Тысяч человек ²⁾						Доля в общей численности населения ³⁾ , %	
	2010 г.			2002 г.				
	оба пола	в том числе		оба пола	в том числе			
		муж-чины	жен-щины		муж-чины	жен-щины	2010 г.	2002 г.
Все население в возрасте ¹⁾ :	2828,2	1317,6	1510,6	2966,0	1396,0	1570,0	100,0	100,0
моложе трудоспособного	483,9	248,1	235,8	580,2	296,0	284,2	17,1	19,6
трудоспособном	1784,4	914,1	870,3	1877,2	938,7	938,5	63,1	63,3
старше трудоспособного	558,5	154,7	403,8	506,3	160,1	346,2	19,8	17,1
Городское население в возрасте:	2157,7	990,6	1167,1	2245,7	1044,8	1200,9	100	100
моложе трудоспособного	353,3	181,3	172,0	417,9	213,2	204,7	16,4	18,6
трудоспособном	1386,4	696,3	690,1	1463,8	719,8	744,0	64,3	65,2
старше трудоспособного	416,7	112,4	304,3	361,8	110,6	251,1	19,3	16,1
Сельское население в возрасте:	670,5	327,0	343,5	720,3	351,2	369,1	100	100
моложе трудоспособного	130,6	66,8	63,8	162,3	82,8	79,5	19,5	22,5
трудоспособном	398,0	217,8	180,2	413,4	218,9	194,5	59,4	57,4
старше трудоспособного	141,8	42,3	99,4	144,5	49,5	95,1	21,1	20,1

¹⁾ Население моложе трудоспособного возраста – дети и подростки в возрасте до 16 лет; в трудоспособном возрасте – мужчины 16-59 лет, женщины – 16-54 года; старше трудоспособного возраста – мужчины 60 лет и более, женщины 55 лет и более.

²⁾ Незначительные расхождения между итогом и суммой слагаемых объясняются округлением данных.

³⁾ Расхождения между итогом и суммой слагаемых за счет населения, не указавшего возраст.

Продолжающийся процесс демографического старения населения Красноярского края привел к увеличению численности населения старше трудоспособного возраста на 52,2 тысячи человек (на 10,3%).

Численность населения **моложе трудоспособного возраста** сократилась на 96,3 тысячи человек (на 16,6%). В межпереписной период из этой группы вышло многочисленное поколение населения, рожденное в 1980-х годах, а в возраст 8-15 лет вступило малочисленное поколение, рожденное в 1990-х годах, когда уровень

рождаемости был крайне низким. В результате это привело к снижению численности детей и подростков в возрасте 8-15 лет на 37,0%. В то же время на 14,0% увеличилась численность детей до 8 лет, что обусловлено ростом рождаемости в межпереписной период.

Численность населения в **трудоспособном возрасте** за межпереписной период сократилась на 92,8 тысячи человек (на 4,9%). Половину населения трудоспособного возраста составили лица в **возрасте старше 35 лет**.

Возрастной состав городского и сельского населения края имеет некоторые отличия, в которых отражены особенности процесса урбанизации в крае, а также различия в репродуктивном поведении и продолжительности жизни городских и сельских жителей:

	Все население			Городское население			Сельское население		
	на 1000 жителей трудоспособного возраста приходится лиц нетрудоспособного возраста	в том числе		на 1000 жителей трудоспособного возраста приходится лиц нетрудоспособного возраста	в том числе		на 1000 жителей трудоспособного возраста приходится лиц нетрудоспособного возраста	в том числе	
		детей и подростков (0-15 лет)	лиц старше трудоспособного возраста		детей и подростков (0-15 лет)	лиц старше трудоспособного возраста		детей и подростков (0-15 лет)	лиц старше трудоспособного возраста
2010 г.	584	271	313	555	254	301	684	328	356
2002 г.	579	309	270	532	285	247	743	393	350

В целом по краю показатель демографической нагрузки (численность лиц нетрудоспособного возраста (детей, подростков, пенсионеров), приходящихся на население трудоспособного возраста) вырос за счет увеличения нагрузки на трудоспособное население лицами старше трудоспособного возраста. Однако, для сельского населения этот показатель сократился за счет снижения численности лиц моложе трудоспособного возраста.

4. Состояние в браке, рождаемость

Число **супружеских пар** составило 670 тысяч (в 2002 г. – 709 тысяч). Из общего числа супружеских пар 132 тысячи пар (19,7%) состояли в незарегистрированном браке (в 2002 г. – 111 тысяч, или 15,7%).

Брачная структура населения в возрасте 16 лет и более характеризуется следующими данными:

	Оба пола		Мужчины		Женщины	
	2010 г.	2002 г.	2010 г.	2002 г.	2010 г.	2002 г.
Население в возрасте 16 лет и более включая лиц до 16 лет, указавших состояние в браке, тысяч человек	2280,4	2376,0	1038,9	1094,8	1241,5	1281,2
из них:						
состоящие в браке (зарегистрированном и незарегистрированном)	1339,0	1418,8	670,8	708,4	668,2	710,4
никогда не состоявшие в браке	468,2	498,7	256,0	272,3	212,2	226,4
вдовы	242,5	239,3	34,2	34,3	208,3	205,0
разведенные официально и разошедшиеся	230,7	219,2	77,9	79,8	152,8	139,4

Брачное состояние населения по Красноярскому краю

(по данным переписей населения; на 1000 человек населения данного пола в возрасте 16 лет и более, указавших состояние в браке)



За межпереписной период на 1,0 процентного пункта сократилась доля лиц, состоящих в браке, на 0,5 процентного пункта – доля лиц, никогда не состоявших в браке. Доля официально разведенных и разошедшихся, напротив, увеличилась на 0,9 процентного пункта, также, как и вдовых, – на 0,5 процентного пункта.

За межпереписной период наиболее заметные изменения отмечены в брачном состоянии женщин: так, число женщин, состоящих в браке, уменьшилось на 16,0‰, разведенных и разошедшихся – увеличилось на 14,0‰, вдовых – на 8,0‰.

5. Число и состав домохозяйств

Процессы, происходящие в брачной структуре населения и рождаемости, сказались на числе и составе домохозяйств.

Как и при переписи 2002 г., единицей учета было **домохозяйство**. В отличие от семьи домохозяйство может включать неродственников и состоять из одного человека. При переписях учитываются три категории домохозяйств: частные домохозяйства, домохозяйства бездомных и коллективные домохозяйства¹⁾.

Частные домохозяйства – это домохозяйства, проживающие в индивидуальных домах, отдельных и коммунальных квартирах, общежитиях, гостиницах, традиционных жилищах (чумах, ярангах, юртах и т.п.) и других помещениях, приспособленных для жилья. В 2010 г. в Красноярском крае было зафиксировано 1125,9 тысячи частных домохозяйств, в которых проживало 2787,8 тысячи человек, или 98,6% всего населения края. По размеру частные домохозяйства (далее домохозяйства) распределяются следующим образом:

	Число домохозяйств, тысяч		2010 г. в % к 2002 г.	В % к итогу	
	2010 г.	2002 г.		2010 г.	2002 г.
Всего домохозяйств	1126	1097	102,6	100	100
в том числе домохозяйства, состоящие:					
из 1 человека	291	229	127,1	25,8	20,9
из 2 человек	349	320	109,1	31,0	29,2
из 3 человек	262	280	93,6	23,2	25,5
из 4 человек	152	184	82,6	13,5	16,8
из 5 и более человек	72	84	85,7	6,5	7,6
Средний размер домохозяйства, человек	2,5	2,7	х	х	х

По итогам Всероссийской переписи населения 2010 г. средний размер домохозяйства (среднее число членов домохозяйства) в Красноярском крае уменьшился и составил 2,5 человека (в 2002 г. – 2,7 человека). Невысокий средний размер домохозяйства в целом по краю обусловлен наличием большого числа домохозяйств, состоящих из одного и двух человек (такие домохозяйства составляют более половины всех частных домохозяйств).

¹⁾ Распределение домохозяйств по категориям произведено на основе «Принципов и рекомендаций в отношении переписей населения и жилого фонда», ООН, Нью-Йорк, 2009.

Увеличение числа частных домохозяйств в межпереписной период на 2,6% произошло за счет роста числа домохозяйств, состоящих из одного и двух человек (соответственно на 27,1% и 9,1%), число остальных домохозяйств сократилось. Наиболее значительно уменьшилось число домохозяйств, состоящих из 4 человек (на 32 тысячи, или на 17,4%).

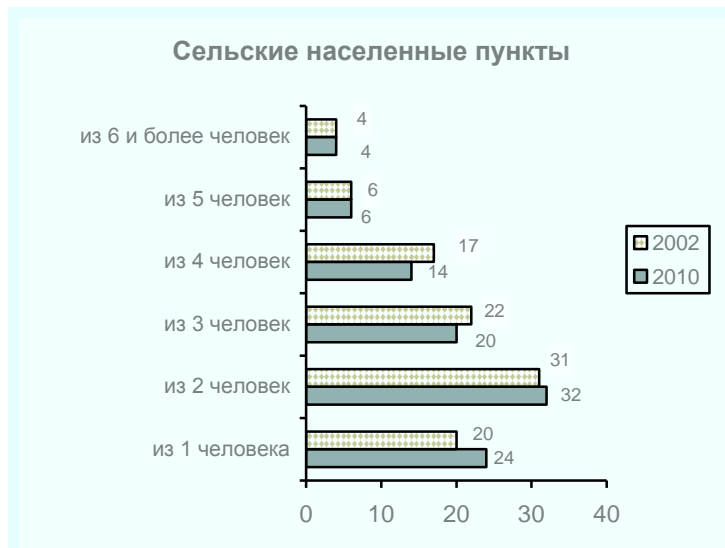
Рост числа частных домохозяйств произошел за счет городских домохозяйств, число которых увеличилось на 4,3%, в то же время в сельской местности число домохозяйств уменьшилось на 2,7%.

Структура городских и сельских домохозяйств по размеру несколько отличается.

	Городские населенные пункты			Сельские населенные пункты		
	тысяч		2010 в % к 2002 г.	тысяч		2010 г. в % к 2002 г.
	2010 г.	2002 г.		2010 г.	2002 г.	
Всего домохозяйств	874	838	104,3	252	259	97,3
в том числе домохозяйства, состоящие:						
из 1 человека	231	177	130,5	60	53	113,2
из 2 человек	269	240	112,3	80	79	101,3
из 3 человек	210	223	94,2	52	57	91,2
из 4 человек	116	141	82,3	36	43	83,7
из 5 и более человек	48	57	84,2	24	27	88,9
Средний размер домохозяйства, человек	2,4	2,6	х	2,6	2,7	х

Средний размер домохозяйства относительно итогов переписи 2002 г. уменьшился как в городской, так и в сельской местности и составил 2,4 и 2,6 человека соответственно.

Распределение городских и сельских домохозяйств по размеру (в процентах от общего числа домохозяйств):



Как в городских, так и в сельских населенных пунктах увеличилось число домохозяйств, состоящих из одного и двух человек.

Среди городских домохозяйств доля одиноко проживающих граждан составила 26,4%, сельских – 23,9%.

Помимо частных домохозяйств переписью были учтены коллективные домохозяйства (институциональное население) и домохозяйства бездомных.

В коллективных домохозяйствах учтено 39,2 тысячи человек (в 2002 г. – 54,7 тысячи человек) – это лица, проживающие в детских домах, школах-интернатах для детей-сирот и детей, оставшихся без попечения родителей, стационарных учреждениях социального обслуживания, казармах, местах лишения свободы, монастырях и тому подобных специализированных учреждениях.

Домохозяйства бездомных – это домохозяйства, в которых члены домохозяйств не имеют крова, носят свои вещи с собой, ночуют на улицах, в подъездах или других случайных местах. При переписи 2010 г. было зафиксировано 433 домохозяйства бездомных (при переписи 2002 г. – 616 домохозяйств), в которые входят 1103 человека (в 2002 г. – 1107 человек).

6. Национальный состав, владение языками, гражданство

В соответствии с Конституцией Российской Федерации национальная принадлежность в ходе опроса населения указывалась самими опрашиваемыми на основе самоопределения и записывалась переписными работниками строго со слов опрашиваемых. При рассмотрении национального состава населения следует иметь в виду, что на численность населения отдельных национальностей могло повлиять то, что население имело право не отвечать на вопрос о национальной принадлежности. В связи с этим в 2010 г. у 100,6 тысячи человек, или 3,6% (в 2002 г. – 15,8 тысячи человек, или 0,5%), отсутствуют сведения о национальной принадлежности.

При переписи было получено более 1000 различных вариантов ответов населения на вопрос о национальной принадлежности, написание которых часто отличается друг от друга только из-за языкового диалекта и принятых местных самоназваний этнических групп. При обработке материалов переписи ответы населения о национальной принадлежности были систематизированы примерно в 190 национальностей на основе Алфавитного перечня национальностей, разработанного Институтом этнологии и антропологии РАН.

Изменение численности населения наиболее многочисленных национальностей характеризуется следующими данными (национальности перечислены в порядке убывания численности населения по 2010 г.):

	Тысяч человек		В % к указавшим национальную принадлежность	
	2010 г.	2002 г.	2010 г.	2002 г.
Все население	2828,2	2966,0		
в том числе	2727,6	2950,2	100,0	100,0
лица, указавшие национальную принадлежность				
из них:				
русские	2490,7	2638,3	91,3	89,4
украинцы	38,0	68,7	1,4	2,3
татары	34,8	44,4	1,3	1,5
немцы	22,4	36,9	0,8	1,2
азербайджанцы	16,3	19,4	0,6	0,7
чуваши	11,0	16,9	0,4	0,6
армяне	10,7	10,8	0,4	0,4
белорусы	9,9	18,1	0,4	0,6
киргизы	8,4	3,9	0,3	0,1
узбеки	6,4	2,8	0,2	0,1
таджики	6,3	3,5	0,2	0,1
долганы	5,8	5,8	0,2	0,2
эвенки	4,4	4,6	0,2	0,2
мордва	4,3	7,5	0,2	0,2
хакасы	4,1	4,5	0,2	0,2
ненцы	3,6	3,2	0,1	0,1
марийцы	3,3	5,1	0,1	0,2
кеты	1,0	1,2	0,04	0,04
нганасаны	0,8	0,8	0,03	0,03
селькупы	0,3	0,4	0,01	0,01
энцы	0,2	0,2	0,01	0,01
чулымцы	0,1	0,2	0,01	0,01
другие национальности (не перечисленные выше)	44,8	53,0	1,6	1,8
лица, не указавшие национальную принадлежность в переписном листе и лица, по которым сведения получены из административных источников	100,6	15,8	x	x

Изменения в национальном составе населения Красноярского края, произошедшие за межпереписной период, обусловлены действием трех факторов. Первый фактор связан с различиями в естественном воспроизводстве. Второй фактор

– это процессы во внешней миграции. Третий фактор связан с процессами смены этнического самосознания под влиянием смешанных браков и других факторов.

В 2010 г. насчитывалось 17 наиболее многочисленных национальностей, численность населения которых превышала 3000 человек. Для сравнения, в 2002 г. таких национальностей было 21. В связи с сокращением численности из этой группы выбыли башкиры, молдаване, удмурты, латыши, эстонцы, а добавились узбеки.

Значительно увеличилась численность постоянно проживающих в Красноярском крае лиц, отнесших себя к узбекам (в 2,3 раза), киргизам (в 2,2 раза), таджикам (в 1,8 раза).

При переписи 2010 г. владение русским языком указали 2747,2 тысячи человек (97,1% от общей численности населения), при переписи 2002 г. – 2947,9 тысячи человек (99,4%). Среди горожан владели русским языком 2082,5 тысячи человек (96,5%), среди сельского населения – 664,7 тысячи человек (99,1%).

Среди других языков наиболее распространенными являются следующие языки:

	Тысяч человек		Удельный вес лиц, владеющих соответствующим языком в общей численности населения, %	
	2010 г.	2002 г.	2010 г.	2002 г.
Английский	118,3	127,0	4,18	4,28
Немецкий	37,8	67,6	1,33	2,28
Украинский	24,9	46,0	0,88	1,55
Татарский	18,0	29,3	0,64	0,99
Азербайджанский	10,0	18,2	0,35	0,61
Армянский	7,0	9,9	0,25	0,33
Узбекский	6,0	4,6	0,21	0,16
Киргизский	5,5	4,1	0,20	0,14
Французский	5,4	8,3	0,19	0,28
Таджикский	4,6	3,8	0,16	0,13
Чувашский	3,8	7,9	0,13	0,27

Впервые при переписи 2010 г. получены данные о владении глухонемыми и слабослышащими жителями Красноярского края русским жестовым языком. Владение этим языком указали 2723 человека, или 0,1% общей численности населения региона.

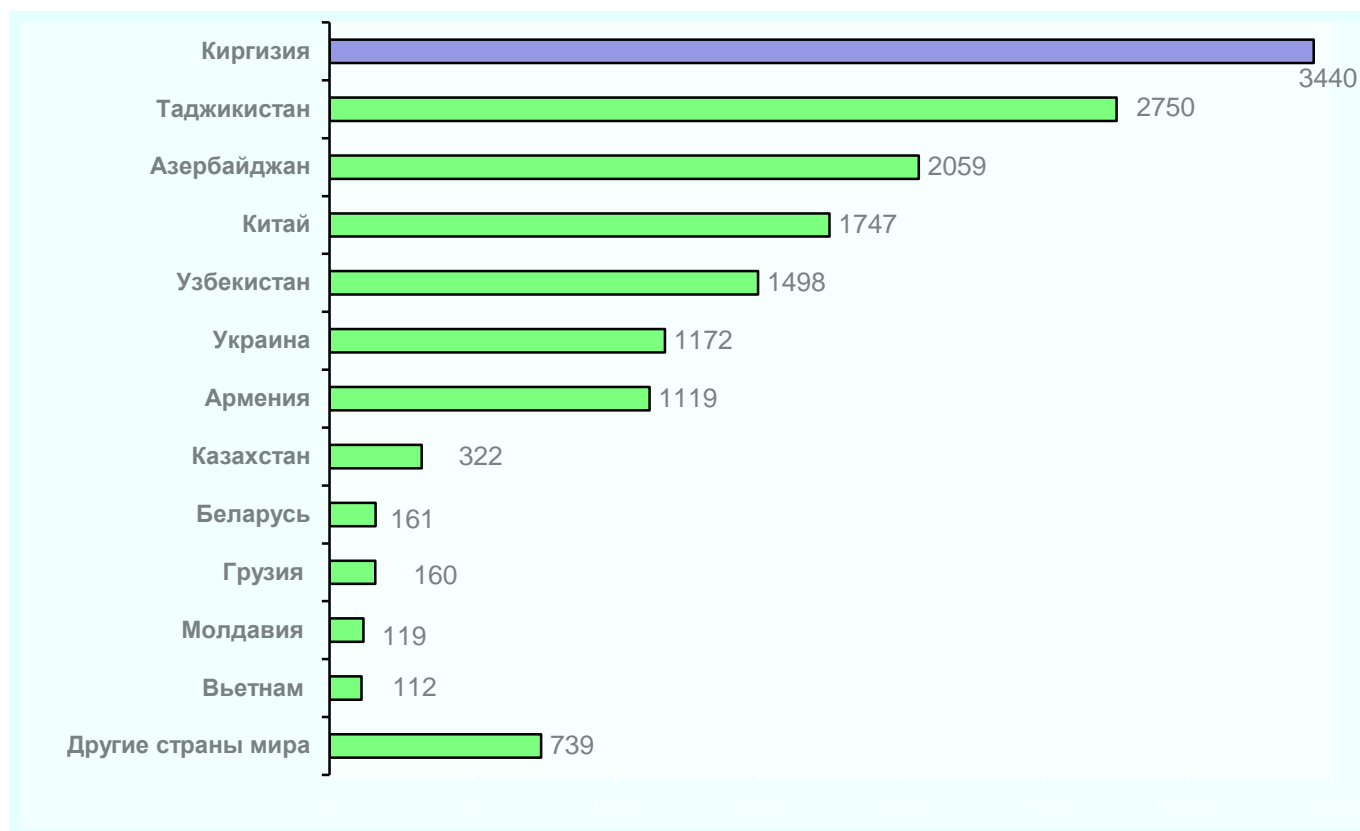
Численность **граждан Российской Федерации**, проживающих в Красноярском крае, составила 2734,6 тысячи человек (99,3% лиц, указавших гражданство), 15,4 тысячи человек имеют гражданство других государств, 4,9 тысячи человек составляют лица без гражданства. Из общей численности граждан Российской Федерации 1,7 тысячи человек имеют два гражданства. Более, чем у 73 тысяч человек в переписном листе гражданство не указано.

Изменение гражданства населения Красноярского края за межпереписной период наглядно отражают следующие данные:

	Тысяч человек		В % к указавшим гражданство	
	2010 г.	2002 г.	2010 г.	2002 г.
Все население	2828,2	2966,0		
в том числе:				
указавшие гражданство	2754,9	2952,2	100,0	100,0
из них				
граждане России	2734,6	2914,7	99,26	98,73
из них имеющие два гражданства	1,7	0,9	0,06	0,03
иностранцы граждане	15,4	26,6	0,56	0,90
из них имеющие гражданство:				
государств-участников СНГ	12,7	25,0	0,46	0,85
в том числе:				
Азербайджана	2,1	6,9	0,08	0,23
Армении	1,1	2,8	0,04	0,1
Беларуси	0,2	0,6	0,01	0,02
Казахстана	0,3	1,7	0,01	0,06
Киргизии	3,4	3,1	0,12	0,11
Молдавии	0,1	0,8	0,01	0,02
Таджикистана	2,8	2,0	0,10	0,07
Туркмении	0,02	0,03	0,00	0,00
Узбекистана	1,5	0,9	0,05	0,03
Украины	1,2	6,2	0,04	0,21
других государств	2,7	1,6	0,10	0,05
без гражданства	4,9	10,9	0,18	0,37
не указавшие гражданство в переписном листе и лица, по которым сведения получены из административных источников	73,3	13,8	х	х

Распределение населения по гражданству иностранных государств проиллюстрировано на графике.

Численность лиц, имеющих гражданство иностранных государств
(человек)



Согласно результатам Всероссийской переписи населения 2010 г. среди иностранных граждан, постоянно проживающих в Красноярском крае, подавляющая часть – это граждане государств-участников СНГ (82,2% всех иностранцев; в 2002 г. – 94,1%). Из них наиболее многочисленны граждане Киргизии, Таджикистана, Азербайджана, Узбекистана, Украины (в 2002 г. – Азербайджана, Украины, Киргизии, Армении, Таджикистана). Среди иностранцев, имеющих гражданство других стран, 2366 человек – это граждане стран Азии, 321 человек – граждане стран Европы, 36 человек – граждане стран Северной и Южной Америки, 7 человек – граждане стран Африки и 5 человек – граждане стран Океании.

7. Уровень образования населения

При переписи населения 2010 г. учтено **2159,7 тысячи человек в возрасте 15 лет и более, имеющих образование основное общее и выше**, что составляет **91,0%** этой возрастной группы. По сравнению с 2002 г. число лиц с указанным уровнем образования уменьшилось на 49,4 тысячи человек (на 2,2%).

Динамика уровня образования населения в возрасте 15 лет и более следующая:

	Тысяч человек		На 1000 человек, указавших уровень образования	
	2010 г.	2002 г.	2010 г.	2002 г.
Все население в возрасте 15 лет и более	2373,0	2440,2		
в том числе:				
население в возрасте 15 лет и более, указавшее уровень образования:	2312,1	2428,1	1000	1000
<i>профессиональное образование</i>				
высшее	469,8	346,2	203	143
послевузовское	9,3	5,2	4	2
неполное высшее	99,8	72,7	43	30
среднее	742,9	672,4	321	277
начальное	104,5	298,7	45	123
<i>общее образование</i>				
среднее (полное)	445,2	446,8	193	184
основное	288,2	367,0	125	151
начальное	136,5	194,2	59	80
<i>не имеют начального общего образования</i>	15,9	24,9	7	10
не указавшие уровень образования и лица, по которым сведения получены из административных источников	60,9	12,1	х	х

Из общей численности лиц в возрасте 15 лет и более 1426,3 тысячи человек (60,1%) имеют профессиональное образование (высшее, включая послевузовское, неоконченное высшее, среднее и начальное). За 2002-2010 гг. численность специалистов с высшим профессиональным образованием (включая послевузовское) увеличилась на 127,8 тысячи человек (на 36,4%), со средним профессиональным образованием на – 70,5 тысячи человек (на 10,5%), а численность лиц с начальным профессиональным образованием уменьшилась на 194,3 тысячи человек (на 65,0%).

Впервые при переписи были получены данные о численности специалистов **по ступеням высшего профессионального образования**. Из общей численности лиц с высшим профессиональным образованием степень бакалавра имеют 17,3 тысячи человек (3,7%), специалиста¹⁾ – 442,9 тысячи человек (94,3%), магистра – 9,6 тысячи человек (2,0%).

Впервые при переписи была получена информация о численности лиц, имеющих ученую степень. В крае насчитывается 6,4 тысячи кандидатов наук и 1,1 тысячи докторов наук. Среди кандидатов наук женщины составляют 3,1 тысячи человек (49,3%), среди докторов наук – 0,4 тысячи человек (34,2%). Среди лиц, имеющих ученую степень, преобладают лица в трудоспособном возрасте: кандидаты наук составляют 68,3%, доктора наук – 52,4%.

По сравнению с 2002 г. увеличилась численность лиц с неполным высшим образованием (на 37,2%).

В то же время уменьшилась численность лиц в возрасте 15 лет и старше, имеющих среднее (полное) общее образование, на 1,6 тысячи человек (на 0,4%), основное общее – на 78,8 тысячи человек (на 21,5%), начальное образование – на 57,7 тысячи человек (на 29,7)%.

По сравнению с итогами предыдущей переписи **среди молодежи** в возрасте 16-29 лет зафиксирован рост численности лиц с высшим образованием (включая послевузовское) на 60,9%, неполным высшим – на 52,8%, средним профессиональным образованием – на 2,5%. Также отмечается сокращение численности лиц с начальным профессиональным образованием на 58,5%.

В расчете на 1000 человек населения в возрасте 16-29 лет приходится 207 человек с высшим (включая послевузовское) образованием (в 2002 г. – 145 человека), 321 человек со средним профессиональным (в 2002 г. – 277 человек) и 45 человек с начальным профессиональным образованием (в 2002 г. – 123 человек).

Сокращение численности молодежи, имеющей основное общее образование (9 классов) и среднее (полное) общее образование, соответственно, на 33,4% и 24,5%, объясняется, главным образом, тем, что в эту численность вошло малочисленное поколение 1990-х годов рождения, а также тем, что молодежь все чаще делает выбор в пользу профессионального образования. Об этом свидетельствует и рост численности лиц в этой категории населения с неполным высшим образованием на 23,3 тысячи человек, или на 52,8%. Однако, следует отметить, что 11,4 тысячи человек в возрасте 16-29 лет имеют начальное общее образование, 3,6 тысячи – не имеют начального общего образования, из них 65,3% – неграмотные.

¹⁾ При переписи лица, получившие высшее образование в советский период, учитывались как специалисты.

Период 2002-2010 гг. характеризуется ростом уровня образования как городского, так и сельского населения:

	Городское население				Сельское население			
	тысяч человек		на 1000 человек в возрасте 15 лет и более, указавших уровень образования		тысяч человек		на 1000 человек в возрасте 15 лет и более, указавших уровень образования	
	2010 г.	2002 г.	2010 г.	2002 г.	2010 г.	2002 г.	2010 г.	2002 г.
Все население в возрасте 15 лет и более, имеющее образование основное общее и выше	1767,8	1854,7	951	935	544,3	573,5	876	821
в том числе имеют:								
<i>профессиональное образование</i>	<i>1188,0</i>	<i>1141,0</i>	<i>671</i>	<i>614</i>	<i>238,3</i>	<i>254,2</i>	<i>438</i>	<i>442</i>
высшее (включая послевузовское образование)	430,3	316,2	243	170	48,8	35,2	90	61
неполное высшее	90,4	66,7	51	36	9,4	6,0	17	10
среднее	599,3	553,4	339	298	143,6	119,0	264	207
начальное	68,0	204,7	38	110	36,5	94,0	67	164
<i>общее образование</i>	<i>494,6</i>	<i>596,0</i>	<i>280</i>	<i>321</i>	<i>238,8</i>	<i>217,8</i>	<i>438</i>	<i>379</i>
среднее (полное)	322,1	350,8	182	189	123,1	96,0	226	167
основное	172,5	245,2	98	132	115,7	121,8	212	212

Если среди горожан в возрасте 15 лет и более число лиц, имеющих общее образование, сократилось на 17,0%, то среди сельских жителей оно выросло на 9,6%. У сельского населения, так же как и у горожан, **выросла доля** лиц с высшим профессиональным образованием, включая послевузовское (на селе – на 2,9 процентного пункта, в городе – на 7,3 процентного пункта), средним профессиональным образованием (в селе – на 5,7 процентного пункта, в городе – на 4,1 процентного пункта), а также неполным высшим образованием (соответственно на 0,7 и на 1,5 процентного пункта). В отличие от городского населения, где число лиц, имеющих среднее (полное) общее образование, уменьшилось на 8,2%, среди сельских жителей этот показатель вырос на 28,3%. Как в городах, так и в селах сократилось число лиц с начальным профессиональным образованием (в 3,0 раза и в 2,6 раза соответственно).

Сохранилась тенденция повышения уровня образования населения как среди мужчин, так и среди женщин Красноярского края.

	Мужчины				Женщины			
	тысяч человек		на 1000 человек в возрасте 15 лет и более, указавших уровень образования		тысяч человек		на 1000 человек в возрасте 15 лет и более, указавших уровень образования	
	2010 г.	2002 г.	2010 г.	2002 г.	2010 г.	2002 г.	2010 г.	2002 г.
Все население в возрасте 15 лет и более, имеющее образование основное общее и выше	1055,1	1121,6	943	926	1257,0	1306,5	925	897
в том числе имеют:								
<i>профессиональное образование</i>	620,5	637,3	588	569	805,8	757,9	641	580
высшее (включая послевузовское образование)	189,5	151,4	180	135	289,7	200,0	230	153
неполное высшее	45,7	33,5	43	30	54,1	39,2	43	30
среднее	323,6	277,6	307	248	419,2	394,8	334	302
начальное	61,7	174,8	58	156	42,8	123,9	34	95
<i>общее образование</i>	375,3	399,5	355	357	358,1	414,2	284	317
среднее (полное)	227,1	220,4	215	197	218,1	226,3	173	173
основное	148,2	179,1	140	160	140,0	187,9	111	144

Следует отметить уменьшение доли неграмотного населения в возрасте 15 лет и более. Если в 2002 г. доля неграмотных в этой возрастной группе составляла 0,6%, то в 2010 г. – 0,4%. Среди неграмотного населения 36,3% – это лица в возрасте старше трудоспособного (в 2002 г. их удельный вес составлял 67,4%).

Впервые при переписи 2010 г. были получены данные о посещении детьми дошкольных образовательных учреждений. Охват детей в возрасте 0-9 лет дошкольным и школьным обучением характеризуется следующими данными:

	Всего, тысяч человек	в том числе в возрасте, лет			
		0-2	3-5	6	7-9
Дети в возрасте 0-9 лет	317,5	106,6	92,1	31,0	87,8
в том числе:					
посещающие общеобразовательные учреждения	90,6	-	-	7,2	83,4
посещающие дошкольные образовательные учреждения	100,2	17,1	64,3	17,7	1,1
не посещающие общеобразовательные и дошкольные образовательные учреждения	118,1	86,1	25,5	5,1	1,4
не указавшие посещение перечисленных учреждений	8,6	3,4	2,3	1,0	1,9

Дошкольные образовательные учреждения посещают только 17,1 тысячи детей в возрасте до трех лет, что обусловлено использованием матерями права на предоставляемый государством отпуск по уходу за ребенком до достижения им трехлетнего возраста.

Дошкольным обучением охвачено 82,0 тысячи детей в возрасте 3-6 лет¹⁾, или 66,6% их общей численности (в 2002 г. – 68,7 тысячи детей, или 61,2%), из них в городских населенных пунктах – 64,9 тысячи детей (71,9% городских детей этого возраста), в сельской местности – 17,1 тысячи детей (52,1% сельских детей этого возраста).

Согласно итогам Всероссийской переписи населения 2010 г. в Красноярском крае 90,6 тысячи детей, возрасте 6-9 лет (76,3% общей численности детей данного возраста), обучаются в общеобразовательных учреждениях (в 2002 г. таких детей было 100,8 тысячи, или 81,0%); 12,5% детей этого возраста (в 2002 г. – 12,3%) продолжают посещать дошкольные учреждения.

Не получают дошкольное или общеобразовательное обучение 32,0 тысячи детей в возрасте от 3 до 9 лет, или 15,2% общей численности детей данного возраста (в 2002 г. численность таких детей составляла 34,7 тысячи, или 16,7%). При этом в городской местности доля таких детей составляет 11,9% общей численности городского населения в возрасте 3-9 лет, в сельской – 24,1% общей численности, соответственно, сельского населения в возрасте 3-9 лет.

8. Источники средств к существованию

В 2010 г. 1931,4 тысячи жителей Красноярского края имели один источник средств к существованию и за межпереписной период их доля во всем населении, указавшем источники средств к существованию, увеличилась на 2,4 процентного пункта. Два источника имели 757,6 тысячи человек, их доля во всем населении, указавшем источники средств к существованию, снизилась на 2,9 процентного пункта. Три источника и более было у 69,0 тысячи человек, их доля увеличилась на 0,5 процентного пункта. Не указали своего источника средств к существованию 70,2 тысячи человек.

Впервые при проведении переписи 2010 г. были получены сведения от населения о том, какой из имеющихся источников средств к существованию является для них основным.

¹⁾ В дошкольных учреждениях обучающие программы введены с 3-х летнего возраста.

Виды источников средств к существованию, численность населения, назвавшего их, и основной источник характеризуются следующими данными:

Виды источников средств к существованию	Население по всем указанным источникам, тысяч человек		2010 г. в % к 2002 г. по всем источникам	Население по основному источнику в 2010 г., человек	В % ко всему населению, указавшему источники средств к существованию		
					по всем источникам ¹⁾		по основному источнику в 2010 г.
	2010 г	2002 г.			2010 г.	2002 г.	
Трудовая деятельность (включая работу по совместительству)	1343,4	1332,1	100,8	1266,6	48,7	45,1	45,9
Личное подсобное хозяйство	411,1	470,0	87,5	41,0	14,9	15,9	1,5
Стипендия	54,9	62,0	88,5	11,6	2,0	2,1	0,4
Пенсия (кроме пенсии по инвалидности)	633,7	585,6	108,2	503,1	23,0	19,8	18,2
Пенсия по инвалидности	93,0	95,0	97,9	66,9	3,4	3,2	2,4
Пособие (кроме пособия по безработице)	239,0	347,8	68,7	41,6	8,7	11,8	1,5
Пособие по безработице	27,5	34,7	79,3	20,5	1,0	1,2	0,7
Другой вид государственного обеспечения	46,4	50,1	92,6	29,6	1,7	1,7	1,1
Сбережения, дивиденды, проценты	10,2	6,2	164,9	3,3	0,4	0,2	0,1
Сдача внаем или в аренду имущества; доход от патентов, авторских прав	4,2	3,5	120,0	1,0	0,2	0,1	0,0
Иждивение; помощь других лиц; алименты	790,7	963,6	82,1	730,9	28,7	32,7	26,5
Иной источник	2,5	17,1	14,8	2,0	0,1	0,6	0,1
Не указавшие источник средств к существованию и лица, по которым сведения получены из административных источников	70,2	14,8	в 4,7 р.	110,0	х	х	х

¹⁾ Превышение 100% за счет лиц, имеющих несколько источников.

По данным ВПН -2010 1343,4 тысячи жителей края (48,7%) указали источником средств к существованию доход от трудовой деятельности (в 2002 г. – 1332,1 тысячи человек, или 45,1%). Основным этот источник назвали 1266,6 тысячи человек, из них у 950,7 тысячи человек доход от трудовой деятельности был единственным источником средств к существованию.

В 2002 г. около 470 тысяч опрашиваемых (15,9%) назвали одним из источников средств к существованию личное подсобное хозяйство. В 2010 г. доход от личного подсобного хозяйства имели 411,1 тысячи человек (14,9%), но основным его назвали только 41,0 тысячи человек, или 10,0% от всех имеющих этот источник. Следует отметить, что для 26,9 тысячи человек личное подсобное хозяйство было единственным источником средств к существованию, из них 99,3% – это лица в трудоспособном возрасте.

По сравнению с 2002 г. на 11,5% уменьшилась численность лиц, получающих стипендию, что связано с ростом числа обучающихся на основе полного возмещения затрат в учреждениях высшего и среднего профессионального образования.

Рост численности пенсионеров, получающих пенсию по старости, социальную пенсию, пенсию по случаю потери кормильца, за выслугу лет, на 8,2% произошел за счет увеличения числа лиц старше трудоспособного возраста.

В межпереписной период в крае произошло небольшое снижение численности лиц, получающих пенсию по инвалидности (на 2,1%). Из 93,0 тысячи человек 66,9 тысячи человек назвали этот источник основным. А для 45,7 тысячи человек (49,1% всех инвалидов) эта пенсия была единственным источником средств к существованию.

Численность лиц, получающих пособие (кроме пособия по безработице), составила 239,0 тысячи человек и сократилась по сравнению с 2002 г. на 31,3%. Большинство из них (58,2%) – дети и подростки до 16 лет. Для 41,6 тысячи человек это был основной источник средств к существованию, из них для 25,5 тысячи человек – единственный.

В 2010 г. пособие по безработице получали 27,5 тысячи человек, или 1,0% населения края (в 2002 г. – 34,7 тысячи человек, или 1,2%). Более 20 тысяч человек назвали пособие по безработице основным источником средств к существованию, из них для 15,1 тысячи человек он был единственным.

При проведении переписи населения 2010 г. 46,4 тысячи человек, или 1,7% общей численности (в 2002 г. – 50,1 тысячи человек, или 1,7%), указали источником другой вид государственного обеспечения. Это полностью или частично находящиеся на обеспечении государства воспитанники детских домов, учащиеся школ-интернатов, лица, живущие в домах-интернатах для престарелых и инвалидов, лица, находящиеся в местах лишения свободы и т.п. учреждениях.

Перепись 2010 г. показала, что, несмотря на небольшую численность лиц, живущих на сбережения, дивиденды, проценты (10,2 тысячи человек), а также на средства от сдачи внаем или в аренду имущества, на доход от патентов и авторских прав (4,2 тысячи человек), темпы роста этой категории лиц были высокими (64,9% и 20% соответственно). При этом, если в первой группе лиц основным источником этот доход назвали 32,5%, то во второй – только 23,5%.

Численность населения, находящегося на иждивении отдельных лиц и получающего помощь других лиц или алименты, составила 790,7 тысячи человек (28,7%) и уменьшилась по сравнению с 2002 г. на 17,9%. Подавляющая часть иждивенцев (свыше 81,1%) – дети и молодежь до 25 лет. Из числа иждивенцев 92,4% назвали этот источник основным, а для 65,3% он был единственным источником средств к существованию.

9. Экономическая активность населения

При проведении Всероссийской переписи населения 2010 г. изучалась экономическая активность населения в возрасте 15-72 лет, проживающего в частных домохозяйствах (в 2002 г. изучалась экономическая активность населения в возрасте 15-64 лет)¹⁾.

Изменение экономической активности населения в возрасте 15-64 лет, проживающего в частных домохозяйствах, в межпереписной период характеризуется следующими данными:

	Тысяч человек		2010 г. в % к 2002 г.	В % к итогу	
	2010 г.	2002 г.		2010 г.	2002 г.
Население частных домохозяйств в возрасте 15-64 лет	2036,0	2092,2	97,3	100	100
в том числе:					
экономически активное население	1439,0	1453,8	99,0	70,7	69,5
в том числе:					
занятые в экономике	1313,5	1284,2	102,3	64,5	61,4
из них пенсионеры	143,3	93,1	153,9	7,0	4,5
безработные	125,5	169,6	74,0	6,2	8,1
из них пенсионеры	11,7	15,3	76,7	0,6	0,7
экономически неактивное население	518,0	628,7	82,4	25,4	30,0
из них:					
стипендиаты	42,1	51,8	81,3	2,1	2,5
пенсионеры	236,3	238,4	99,1	11,6	11,4
лица, получающие пособие (кроме пособия по безработице) и лица, имеющие другой вид государственного обеспечения	43,7	53,4	81,8	2,1	2,5
работающие в личном подсобном хозяйстве	40,1	54,7	73,3	2,0	2,6
прочие	155,7	230,3	67,6	7,6	11,0
не указавшие экономическую активность и лица, по которым сведения получены из административных источников	79,0	9,7	в 8,2 р.	3,9	0,5

Не смотря на снижение экономической активности населения (на 1,0%), в межпереписной период происходил рост численности занятого населения (на 2,3%) при одновременном сокращении численности безработных (на 26,0%).

¹⁾ Переход к учету при переписи экономической активности населения в возрасте 15-72 лет связан с приведением к единому возрастному цензу изучения проблем занятости при переписях и ежемесячных текущих обследованиях населения. Экономически активное население – лица в возрасте 15-72 лет, которые в обследуемый период (с 7 по 13 октября 2010 г.) являлись занятыми или безработными.

Численность экономически неактивного населения (например, неработающих пенсионеров, учащихся, домохозяек, лиц, не имеющих и не ищущих работу) сократилась на 17,6%, а их доля среди населения частных домохозяйств в возрасте 15-64 лет в 2010 г. составила 25,4% против 30,0% в 2002 г.

В 2010 году из 2177,5 тысячи человек **в возрасте 15-72 лет**, проживающих в частных домохозяйствах Красноярского края, 1452,7 тысячи человек (66,7%) были экономически активными, 636,9 тысячи человек (29,3%) – экономически неактивными, 87,9 тысячи человек (4,0%) не указали экономическую активность.

В общей численности экономически активного населения в возрасте 15-72 лет численность занятых в экономике Красноярского края составила 1326,4 тысячи человек (91,3%), 126,3 тысячи человек (8,7%) по итогам переписи 2010 г. составили безработные. Среди безработных 55,9 тысяч человек (44,0%) – это молодежь в возрасте 16-29 лет.

Изменение возрастной структуры занятого населения в возрасте 15-72 лет характеризуется следующими данными:

	Тысяч человек		2010 г. в % к 2002 г.	В % к итогу	
	2010 г.	2002 г.		2010 г.	2002 г.
Занятое население Красноярского края в возрасте 15-72 лет	1326,4	1284,2	103,3	100	100
в том числе в возрасте, лет:					
15-19	16,9	28,1	60,2	1,3	2,2
20-24	145,2	142,4	102,0	10,9	11,1
25-29	190,9	172,4	110,7	14,4	13,4
30-34	178,6	157,3	113,5	13,5	12,3
35-39	166,2	163,1	101,9	12,5	12,7
40-44	144,2	204,6	70,5	10,9	15,9
45-49	165,3	191,4	86,4	12,5	14,9
50-54	163,8	146,4	111,9	12,3	11,4
55-59	102,5	49,1	208,8	7,7	3,8
60-64	39,8	29,4	135,4	3,0	2,3
65-69	8,7	...	х	0,7	х
70-72	4,3	...	х	0,3	х

Среди занятого населения 92,3% – это лица в трудоспособном возрасте, для сравнения, в 2002 г. их удельный вес составлял 95,9%. Следует отметить высокий рост занятости населения в возрасте старше трудоспособного начиная с 55 лет, что обусловлено общими структурными сдвигами в распределении численности населения по возрасту. Вместе с тем на 0,9 процентного пункта сократилась доля занятого населения в возрасте 15-19 лет, в основном, за счет сокращения численности

населения этого возраста и увеличения числа юношей и девушек, продолжающих обучение в образовательных учреждениях. В 2010 г. 37,6 тысячи занятых (2,8%) указали, что имеют не одну работу, причем эта информация была получена при проведении переписи **впервые**.

Из общего числа занятых в экономике Красноярского края в возрасте 15-72 лет 1243,1 тысячи человек (93,7%) являются работающими по найму. По сравнению с итогами Всероссийской переписи населения 2002 г. численность наемных работников увеличилась на 2,1%. В то же время на 1,1 процентного пункта уменьшилась доля наемных работников в общей численности занятого населения, главным образом, за счет роста числа работающих не по найму (работодателей и самостоятельно занятых) на 16,5%. Так, численность работодателей, привлекающих для осуществления своей деятельности наемных работников, составила 30,6 тысячи человек (в 2002 г. – 22,6 тысячи человек). Их доля в численности занятого населения края увеличилась на 0,5 процентного пункта. Количество работающих без привлечения наемных работников составило 44,4 тысячи человек (в 2002 г. – 40,2 тысячи человек); их доля в занятом населении выросла на 0,2 процентного пункта. Численность лиц, являющихся членами кооперативов или помогающих в семейном производстве без оплаты, уменьшилась в 1,7 раза и составила 1,5 тысячи человек.

10. Другие категории населения, учтенные при Всероссийской переписи населения 2010 года

При переписи 2010 г. было учтено 9,9 тысячи человек, временно находившихся на территории Красноярского края и постоянно проживающих за рубежом (в 2002 г. численность таких лиц составила 4,9 тысячи человек). По сравнению с итогами Всероссийской переписи населения 2002 г. численность этой категории лиц увеличилась в 2,0 раза. В численность населения, временно находящегося на территории края, вошли: прибывшие (независимо от их гражданства) на учебу или работу на срок до 1 года, прибывшие независимо от срока на отдых, лечение, в гости к родственникам или знакомым, а также транзитные мигранты.